



## LA SALUD EN TERAPIA INTENSIVA

● *Un tercio de los afiliados en prepagas se atienden en el sector público. Y los turnos con especialistas en los hospitales lo dan para dos o tres meses.*

● *Se naturalizó el cobro del plus además de la obra social y ya la gente lo paga sin quejarse.*

● *Hay cambios de obras sociales y de planes por no poder pagar los aumentos.* Págs 6, 7, 8, 9 y 10

**LAS CLAVES  
QUE PUEDEN  
DEFINIR LAS  
ELECCIONES  
MÁS REÑIDAS  
EN LOS  
ÚLTIMOS  
20 AÑOS**

Págs 12 y 13



**HUERTA DE HUACHI, EL PARAÍSO  
JACHALLERO EN DONDE QUEDAN  
VIVIENDO SÓLO TRES FAMILIAS**

Págs 19, 20 y 21

## La semana en fotos

### Balance positivo del turismo

Durante el pasado fin de semana largo, La ocupación total en San Juan alcanzó el 80%. Esto generó un impacto económico de más \$233.681.365. De esta manera, Calingasta y Valle Fértil alcanzaron el 87% de ocupación, Iglesia el 79%, 76% el Gran San Juan y Jáchal el 71%. El 80% llegó por primera vez a San Juan.



**El Nuevo Diario**  
Fundado el 16 de mayo de 1986  
por Juan Carlos Bataller

Director: **Mariano Bataller**  
Director Periodístico:  
**Juan Carlos Bataller Plana**

Editado en San Juan, República Argentina,  
por Editores del Oeste S.A.  
Adherido a la Asociación de  
Entidades Periodísticas (ADEPA)

Dirección, administración,  
y publicidad:  
SANTA FE 236 (O) C.P. 5400  
Tels./Fax: (0264) 4213658 / 4212441

Redacción: [info@nuevodiariosanjuan.com](mailto:info@nuevodiariosanjuan.com)  
Publicidad: [alt.dem62@gmail.com](mailto:alt.dem62@gmail.com)  
Web: [www.nuevodiariosanjuan.com.ar](http://www.nuevodiariosanjuan.com.ar)



### Encuentro de emprendedores

Se llevó a cabo en San Juan el encuentro denominado Em-prendedores del Sol estuvo dividido en paneles. El primero fue de pioneros sanjuaninos que decidieron emprender, allí disertaron Facundo Skiavi de Pop Pap, Hernán García de Folcode y Cristian González de Nodos. Fue en el Anexo de la Cámara de Diputados de la provincia.

# SI SOS PYME

AGRO, INDUSTRIA, SERVICIO O COMERCIO  
estas propuestas son para vos:



**FESJ**  
FEDERACIÓN ECONOMICA  
SAN JUAN

## CERTIFICÁ TU PYME

CON EL SELLO 

Convertite  
en una PYME  
Triple Impacto.  
Scaneá el QR  
para anotarte



## CAPACITATE CON NOSOTROS

¡TU PYME MÁS COMPETITIVA!

Inscripciones abiertas 2023

DIPLOMATURAS (50% socios FESJ)  
CURSOS FOCALIZADOS (Gratuitos)

[www.came-educativa.com.ar](http://www.came-educativa.com.ar)

## DIGITALIZÁ TU PYME

  Microsoft  telecom

Auto-Diagnóstico  
Capacitaciones  
Soluciones tecnológicas

[innovacion@came.org.ar](mailto:innovacion@came.org.ar)

INTEGRAMOS



Confederación Argentina de la Mediana y Pequeña Empresa

Más información: [www.fesj.com.ar](http://www.fesj.com.ar)

Av. Libertador 575 este | Tel. 4214540 | [administracion@fesj.com.ar](mailto:administracion@fesj.com.ar) |   [fedecosj](https://www.instagram.com/fedecosj)

### Embajador de Canadá en San Juan

El gobernador de San Juan, Sergio Uñac, recibió los saludos protocolares del embajador de Canadá en la República Argentina, Reid Douglas Sirrs. El diplomático también se reunió con representantes del sector minero local para ponerse al tanto de la actividad y la relación que tiene esta con su país.



### Inicio de centros infantiles

El Ministerio de Desarrollo Humano dio inicio a una nueva edición de los CDI. Se trata de espacios donde se promueve el cuidado tendiente a la socialización de los niños, contemplando su autonomía. En total serán 46 espacios distribuidos en los 19 departamentos, en donde asistirán más de 1.400 niños y niñas de hasta 3 años edad.

### Impulso al sector agrícola

Por el trabajo articulado entre el Ministerio de Producción y Desarrollo Económico y los municipios de Rawson, Valle Fértil y San Martín, la repartición nacional destinará \$ 268.803.322,55 para la ejecución de cuatro proyectos que promueven el desarrollo agrícola, apícola y agroindustrial de la provincia y fortalecen sectores productivos.



 [turismo.buenosaires.gob.ar](http://turismo.buenosaires.gob.ar)

**Turismo  
Buenos Aires**

**Buenos Aires,  
siempre algo  
nuevo para vos.**



Conocé más



### Visita de la embajadora de Polonia

El vicegobernador Roberto Gattoni, recibió los saludos protocolares de la embajadora de Polonia en la República Argentina, Aleksandra Maria Piatkowska. El encuentro se realizó en los jardines de la Casa de Gobierno. Luego se le entregó las placas alegóricas a la visita diplomática.



### Vacunan contra la gripe

El Ministerio de Salud Pública anunció que se incorpora un nuevo grupo de riesgo a la vacunación antigripal, para de este modo continuar sumando sectores de la población de manera escalonada. Se agrega el grupo de 2 a 64 años con comorbilidades, que podrá asistir a los hospitales y centros de salud de toda la provincia.

### Adiós a Nito Constanza

El mundo artístico sufrió una importante pérdida. Falleció Salvador "Nito" Constanza, el docente, cantante y creador del Coro Villicum de la Municipalidad de la Capital. Fue un exponente de lujo que dejó huella en el arte. Además, fue profesor y se jubiló dando clases para la UNSJ con 43 años de trayectoria.



135°  
aniversario  
Desde el 31 de marzo de 1888



*gracias por acompañarnos*

*A nuestros socios y sus familias,  
a nuestro personal, a instituciones  
amigas y a la comunidad de San Juan.*

Desde 1888 hemos sido testigos y protagonistas de los momentos históricos más importantes de la organización nacional y provincial, y de celebraciones culturales y sociales de las familias más tradicionales.

Como una de las instituciones más antiguas de la provincia y símbolo de prestigio social, hemos compartido y acunado a varias generaciones en los momentos más valiosos de su vida.

Hoy, nuestro aniversario es el de todo San Juan.





**ENCONTRÁ LOS MEJORES PRECIOS,  
VARIEDAD DE PRODUCTOS Y  
LA MEJOR ATENCIÓN EN  
TODAS NUESTRAS SUCURSALES**



**SUCURSAL CALIVAR**

RASTREADOR CALIVAR 306 SUR  
RIVADAVIA



**CASA CENTRAL**

ACCESO ESTE, LATERAL SUR, 1679 ESTE  
SANTA LUCÍA



**SUCURSAL ABASTO**

BOLOUGNE SUR MER Y  
BUENAVENTURA LUNA - CAPITAL



**SUCURSAL RAWSON**

MENDOZA Y CALVENTO  
RAWSON



**SUCURSAL CABOT**

COMANDANTE CABOT Y RÍO BAMBA  
RIVADAVIA



**SUCURSAL CIPOLLETTI**

CIPOLLETTI Y AV. BENAVIDEZ  
RIVADAVIA

**SEGUINOS EN NUESTRAS REDES**



América Mayorista



@americamayorista

[www.americamayorista.com](http://www.americamayorista.com)

## SALUD EN TERAPIA Y PACIENTES EN CRISIS

# Por los costos, ir al médico hoy es perjudicial para la salud... y el bolsillo

*Se institucionalizó el cobro de plus. En hospitales públicos un turno para especialidad médica puede demorar entre 60 y 90 días. Afiliados a obras sociales y prepagas ya se atienden en el sistema estatal.*

**E**l sistema de atención de la salud atraviesa uno de los peores momentos en el país y San Juan no escapa a las generales de la ley. Tras la pandemia, ir al médico se encareció por la institucionalización del plus que se paga, un monto extra además de la orden de consulta y por lo que no se otorga factura, razón por la cual el afiliado no puede reclamar reintegro a su obra social o prepaga.

Suena raro decir que el afiliado a una prepaga tiene que pagar plus, pero hoy es común que suceda, más allá que las prepagas cobran montos muy altos. Sin embargo, creció de modo importante el porcentaje de sanjuaninos que se atiende en el hospital público pese a tener un seguro de salud -obra social o prepaga-.

Ir al médico en el sistema privado de la salud termina liquidando el bolsillo, pero ir a ser atendido en el sistema público termina desbordando la paciencia. El sistema del 0800 para turnos no responde o está saturado, los turnos son para 60 o 90 días cuando se trata de alguna especialidad y para una cirugía a veces el paciente permanece internado entre 7 y 10 días para no perder la cama.

## La situación en el país

El sistema sanitario argentino actual-



*El afiliado a una prepaga tiene que pagar plus, pero hoy es común que suceda, más allá que las prepagas cobran montos muy altos.*

mente **está dividido en 3 grandes subsectores**: el sector público, al que pueden acceder todas las personas que viven en el país; la seguridad social obligatoria, en donde se encuentran las obras sociales; y el sector privado, en donde operan las prepagas.

Si bien el sistema público no tiene barreras de ingreso para cualquier persona que habite en la Argentina, **se estima que es utilizado por el 36% de la población; entre ellos beneficiarios de programas estatales de salud, como Sumar e Incluir, o personas que no cuentan con otro tipo de cobertura.**

Este porcentaje representa a **16,5 millones de personas**, de acuerdo con un informe realizado por la Oficina de Presupuesto del Congreso (OPC) en base a una estimación a 2021 sobre la base del Censo 2010.

**El sector de la seguridad social, en tanto, abarca al 61% de la población**, al incluir a los trabajadores formales del país y a sus familiares directos; y a los jubilados a través del PAMI.

Por último, **el 14% de la población cuenta con servicios de medicina privada**, ya sea mediante el contrato directo de empresas privadas con los beneficiarios como también a través de la derivación de aportes y contribuciones de la seguridad social.

Los porcentajes mencionados superan el total de la población porque **se solapan "múltiples coberturas (seguridad social provincial y nacional, o seguridad social y privado) a causa de la escasa articulación entre subsistemas"**, aclara el informe de la OPC que calcula que alrededor de 4,9 millones de personas son parte de más de un sector de la salud.

## SALUD EN TERAPIA Y PACIENTES EN CRISIS

Viene de página anterior



### El informe de Clarín

Ya no asombran las demoras, de más de dos meses, para obtener algún turno médico por la obra social o la prepaga. La crisis de las prepagas está naturalizada y encierra varias crisis más: una es la de las especialidades médicas. La situación es transversal en todo el país.

Clarín constató que en la central de turnos vía WhatsApp de dos de las coberturas más importantes del país los asistentes (humanos) ya avisan de antemano, y casi de forma idéntica, que la consulta no será nada pronto.

Si se pide hoy por **salud mental, dermatología, oftalmología, odontología y hasta pediatría**, principalmente, llega un mensaje similar a este: "tenemos turno para mayo, ¿continuamos?".

A muchas personas afiliadas -que pagan las cuotas con todos sus aumentos- la pregunta les resulta una invitación a buscar especialistas "por fuera". Y hay dos caminos alternativos. Uno sí es "nuevo".

Están quienes pagan una consulta particular, aunque ya estén pagando mes a mes, y quienes, más en el interior del país, pero hasta en la Ciudad, buscan atención en el sector público, aunque tengan credencial de afiliados.

Y una estadística le pone contexto a este doble uso.

Según el Estudio sobre Acceso y Per-

cepción de la Salud, realizado por la Fundación Colsecor, la gente ya valora más las especialidades del sector público y 3 de cada 10 usan los dos sistemas de salud. Además, menos de un 10% se "minimizó", sigue con el mismo plan en el que estaba antes.

Los porcentajes. El 34% tiene una obra social/prepaga y usan indistintamente el servicio público o el privado. El 32% tiene una obra social o prepaga y usa el sistema de salud privado. Casi es un empate. Y el 26% se atiende gratis en hospitales públicos, frente al 5% que paga las prácticas médicas de forma particular.

La diferencia entre cuál opción se elige más es significativa según el tamaño de las ciudades.

En las ciudades de menos de 10 mil habitantes (en la investigación se eligieron aleatoriamente 35 pueblos de todo el país), aun teniendo obra social el 41% usa indistintamente el servicio público o privado. En las que tienen más de 100 mil habitantes, en cambio,

el porcentaje alcanza el 29%. También es alto.

A la vez, en las grandes ciudades incluso teniendo prepaga, el 41% usa con más asiduidad el sistema de salud privado, frente al 23% que se maneja de esa forma en ciudades menos populosas.

¿Por qué pasa especialmente en las ciudades pequeñas o medianas?

"Se mezclan los proveedores, que suelen ser los mismos. Además, el servicio público no colapsa ni es tan masivo como en ciudades más grandes o bien, la oferta de lo privado es muy reducida", explica a Clarín Mario Riorda, responsable del estudio y director de la Maestría en Comunicación Política de la Universidad Austral.

"También, van a lo público, pero cuando no hay turno o hay más complejidades o bien la cobertura pública no es suficiente o rápida, deben recurrir a los mismos profesionales en el ámbito privado, sea con obra social o coseguros o pagos individuales", detalla.

En cuanto a las especialidades médicas, se da una superposición de gastos y de "tránsitos" de esos mismos pacientes. Del servicio privado al público y del público al privado.

Por ejemplo, se atienden en el servicio público, ahí no les garantizan una cobertura integral para sus casos, se pasan al privado, muchas veces con los mismos profesionales.

*Si se pide hoy por **salud mental, dermatología, oftalmología, odontología y hasta pediatría**, principalmente, llega un mensaje similar a este: "tenemos turno para mayo, ¿continuamos?"*

**Pasa a página siguiente**

## SALUD EN TERAPIA Y PACIENTES EN CRISIS

Viene de página anterior

Y esos mismos pacientes también suelen tener cobertura de obra social, a veces las cajas provinciales, y aun así, terminan pagando un plus (algunas veces en negro).

El impacto en el gasto es triple: pagan el aporte al sistema público, pagan el aporte a la obra social o prepaga y pagan un aporte individual.

En los aspectos de acceso digital a los servicios, especialidades médicas y equipamiento, la mayor aprobación es para el servicio de salud privado. Dentro del sistema público, es más valorada la cercanía a los domicilios particulares y la disponibilidad de medicamentos gratuitos.

Levemente arriba en el privado, pero casi no hay diferencia, en la sensación de atención humana y digna y sensación de cobertura integral, respecto del sistema público.

### Cartillas “flacas”

¿Qué es la crisis de las especialidades? La Unión Argentina de Salud (UAS), que nuclea a la mayoría de las organizaciones de medicina privada, reconoce la crisis de especialistas que se van de la cartilla y la engloba en la “gran crisis” de todo el sistema de medicina prepaga: la insuficiente financiación que tiene el sistema.

Las especialidades tienen distintos aranceles y los montos varían entre las prepagas. En todas hay un atraso de esos aranceles respecto a la inflación. Muchos especialistas deciden quedarse sólo en la cartilla que les pague mejor por paciente o pasarse completamente al modo particular.

¿Por qué el uso indistinto del servicio público y privado también pasa en las grandes ciudades?

“Es muy claro que es por las especialidades que la gente paga la consulta particular o, entre quienes redujeron su plan de cobertura para economizar, terminan buscando turnos en el servicio público. Este segundo grupo, que



perdió poder adquisitivo y necesitó pagar una cuota de prepaga u obra social menor, también lo ves en las guardias de los hospitales”, dice a Clarín Jorge Gilardi, expresidente de la Asociación de Médicos Municipales de la Ciudad de Buenos Aires.

En los dos hospitales en los que más se ve a estos “pacientes dobles” son el Fernández y el Piñeiro, donde trabaja Gilardi. “Pero pasa en todo Buenos Aires”, dice.

¿Por qué? “Hoy para conseguir un turno con una prepaga cara tenés que esperar tres meses. Muchos especialistas se bajan de la cartilla. Sobre todo, pasa en las especialidades ‘chicas’. Pero también en pediatría. Salvo que tengas al nene con tos, que te van

a dar prioridad total, a las familias les programan el control de acá a dos meses”, sentencia.

También, marca el experto, hay “grandes demoras en tecnología”. Se refiere a conseguir un turno, puntualmente, para una tomografía u otro estudio de alta complejidad.

El problema no se percibe en enfermedades crónicas porque a los pacientes oncológicos o diabéticos les programan sus controles cuatro meses antes. Les “abren las agendas” con anterioridad.

“La crisis es general. Lo podés evaluar desde la falta de médicos residentes en todo el país, cuando antes se anotaban en las residencias de la ciudad, de provincia, de la Nación, en cualquiera que puedan entrar, y hoy hay vacantes; hasta en las prepagas, que los médicos se van porque tienen sueldos totalmente deprimidos. ¿Cómo no va a haber movimientos de pacientes buscando atenderse como puedan?”, marca Arnaldo Casiró, jefe del Servicio de Infectología en Hospital de Agudos Teodoro Álvarez. “Los especialistas tienen que trabajar muchas horas para llegar a fin de mes. Las prepagas se quedan con menos médicos y, a la vez, con menos de los mejores”, cierra.



*Los médicos se van porque tienen sueldos totalmente deprimidos. ¿Cómo no va a haber movimientos de pacientes buscando atenderse como puedan?*



**Pasa a página siguiente**



# SALUD EN TERAPIA Y PACIENTES EN CRISIS

Viene de página anterior

## Primero la salud

**78%** de la población no alteró el modo en que accede a la salud por cuestiones económicas.

**7%** dijo que tenía una obra social/prepaga y se fue a otra más barata

**6%** paga prácticas médicas de forma particular y ahora algunas las hace en el servicio público

**5%** dijo que tenía una obra social/prepaga y empezó a usar el sistema público.

**66%** versus **61%** en aprobación. Levemente arriba el privado, pero casi no hay diferencia, también en la sensación de atención humana y digna y sensación de cobertura integral respecto del sistema público.

## El costo de ir al médico

**I**r al consultorio de un profesional de la salud tiene un costo alto, independientemente de la cobertura social con la que cuente el paciente.

Además de la orden de consulta para un médico clínico hay que pagar un plus que promedia los **2 mil pesos**, aunque hay profesionales que cobran hasta **3 mil pesos**, siendo los menos los que cobran **1.800 pesos**.

Cuando se trata de un especialista, el costo del plus puede ser más caro todavía, rondando los **4 mil pesos**. A esto hay que sumar lo que el afiliado debe pagar cuando hace autorizar una práctica médica.

## Situación en San Juan

**E**n la provincia la situación ha impactado de lleno. Autoridades del Ministerio de Salud se reunieron esta semana para analizar los números de los últimos días, pero partiendo de la base que entre los últimos seis meses la demanda de atención en el sector público creció un 30 por ciento, de lo cual la mitad que transita los pasillos de hospitales públicos no tiene cobertura de obra social y la otra mitad sí la tiene.



**GUILLERMO BENELBAZ – SECRETARIO ADMINISTRATIVO DE SALUD PÚBLICA**

## “Hace un año que gente con obra social se atiende en el hospital”

**-¿Han notado ustedes, se han crecido la cantidad de la demanda este en la atención pública?**

-Mira, hay un crecimiento en la demanda en el pedido de turnos y hay un crecimiento en la demanda. Yo creo que no hay todavía historia suficiente desde la habitación del 0800, todavía no hay historia suficiente como para darte un dato exacto. Yo creo que el crecimiento en los pedidos de turno obedece a dos cosas. Primero, un crecimiento anterior a ese mes que viene por parte, por lo que voy a decir, las obras sociales están dejando de reconocer algunas cosas o los profesionales están dejando de atender obras sociales que no han tenido los incrementos en sus prestaciones adecuado. Entonces a gente se vuelca al sistema público. Y, por otro lado, hay un pedido, hay un aumento en los pedidos de esto porque hemos facilitado una herramienta a la gente que antes tenía que ir a hacer una cosa. Serían dos los motivos.



**-¿Qué es lo que determina un aumento en las prestaciones del Estado o la demanda del Estado?**

-Y bueno, aquellas cosas que las obras sociales o no están cubriendo o los profesionales están dejando de atender con un atraso de valores.

**-¿Esto lo van a ir corroborando en la medida que tengan que cobrarle a las obras sociales la atención en el hospital público?**

-Sí, yo te puedo dar en eso, que es un poco más viejo. El dato de los turnos, donde no tengo datos, pero el incremento en la demanda del sistema público es de hace entre 6 meses y un año, tal vez un poquito más, de ahí hay un incremento de gente que transita los hospitales con obra social es alrededor del 30%, más o menos, así como para tener un número estimativo. Hay que dividir en dos, la mitad tiene cobertura social, la otra mitad no tiene cobertura social. De la que tiene cobertura social, aquella gran masa de obras sociales que no han actualizado sus valores y que son, sobre todo, las obras sociales, sindicales que pasan a través de la Superintendencia de Salud, los prestadores o te cobran el plus o la han dejado de atender y cobran en efectivo, entonces esa gente se ha volcado a los hospitales.

**Pasa a página siguiente**

## SALUD EN TERAPIA Y PACIENTES EN CRISIS

LEANDRO DARONI – GERENTE DE COLMED SALUD

### “En nuestra prepaga se siguen atendiendo en el sector privado”

**-¿Han notado ustedes alguna variación en menos en prestaciones como consecuencia de esta crisis que atraviesa el sistema de salud?**

-No, el sector de la medicina prepaga, al menos en COLMED que está preparada, que está gerenciando, no se ha notado una disminución. En el sentido de las prestaciones en el sector privado sí, estamos en conocimiento que está sucediendo en el ámbito del país. En San Juan hay fuertes controles desde el hospital público para intentar dar prioridad a la gente que no tiene cobertura médica, algo que no sucede tanto en los hospitales de otras provincias, pero en San Juan se le da mucha prioridad, por lo tanto, la gente que tiene alguna prepaga o alguna obra social, en primera instancia lo derivan allí. Sí sucede y no hemos visto y estamos dando conocimiento en respecto a la obra social provincial, afiliados que no tienen algún coseguro, se están haciendo atender en el hospital público porque realmente se les hace difícil poder abonar un coseguro y mucho más difícil aún abonar el 20% de las prestaciones que quedan fuera de la cobertura de la obra social que tienen, eso sí lo hemos notado, pero en forma directa desde por lo menos en nuestra prepaga, se siguen atendiendo en el sector privado.

**-¿Les han llegado a ustedes, independientemente de esto que me dice, el requerimiento de**



**pago del hospital público por prestaciones que haya realizado a un paciente que tenga COLMED?.**

-Sí, nos llega todo el sistema de descentralización del hospital nos llegan algunas facturas, tanto como prepaga, como así también en el régimen de traspasos de obra social porque nosotros tenemos convenio a nivel nacional con dos obras sociales. Nos ha llegado facturación de prestaciones, pero normalmente tiene que ver con gente que tuvo alguna urgencia y lo trasladaron o se trasladó al hospital público y eventualmente lo atendieron. También sucedió mucho con la época fuerte de pandemia, llegaba facturación por hisopados, pero básicamente, eso. Sí

**-En el caso puntual de COLMED, ¿les están cobrando algún tipo de extra cuando van a atender, se va**

**a realizarse una práctica?**

-Sí, nos ha llegado, como bien decías, está institucionalizado, por lo tanto, ya cada vez son menos los reclamos, lo que la gente se acostumbra a pagar porque no debería hacerlo. Está colapsado el sistema de salud en cuanto a lo económico y sabemos que los profesionales no solo médicos, sino de las distintas ramas de la salud, en su mayoría están cobrando diferencia. Nosotros como COLMED tenemos una ventaja en ese sentido y es que hacer del colegio médico somos propietarios del Hospital Privado y del CIMyN, entonces todas las prestaciones que nuestros afiliados se realizan en estos centros propios garantizamos que no tienen ningún copago, el pago de plus, pero fuera de estos centros sí sabemos que se está cobrando en su mayoría.

# La Ventana

*El programa de todos los sanjuaninos*

LUNES A VIERNES DESDE LAS **21** POR



YO   
SAN  
JUAN



OLIVOS  
SANJUANINOS

Con el apoyo de



EL ANÁLISIS DE MAXIMILIANO AGUIAR, DE LA CONSULTORA ACIERTO

# Las claves que pueden definir las elecciones más reñidas en los últimos 20 años

**T**odo indica que, hasta último momento, habrá incertidumbre respecto a los ganadores de las elecciones provinciales y municipales.

Sólo los primeros lugares en algunas listas de diputados departamentales y algunos en los Concejos Deliberantes, podría decirse que entran seguro. Los demás deberán pelearla hasta último momento.

Maximiliano Aguiar, de la Consultora Acierto, estuvo en el programa La Ventana conducido por Juan Carlos Batailler y Juanca Batailler Plana, y dio claves que pueden definir estas elecciones tan parejas:

Sin duda, las fuerzas han puesto toda la carne al asador. Tenés en tres fórmulas las seis figuras que más miden en término de imagen. Son los instalados. En más de seis mil candidatos, quien no está instalado será difícil que pueda destacarse en tan corto tiempo.

Suponiendo que vote el 80% y teniendo en cuenta que por un lado Orrego tracciona mayoritariamente – otros candidatos no aportan en igual medida- y por el otro hay dos candidatos fuertes, los resultados son dispares. Orrego necesitaría al menos 200 mil votos para ganar mientras que con 130 mil votos Gioja o Uñac pueden ser electos ya que hay mucha paridad entre ellos.

Por eso que en la categoría gobernador hay tres con posibilidad cierta de ganar las elecciones, con algunas diferencias a favor de uno o de otro teniendo en cuenta algunas cuestiones. La cantidad y el tipo de candidatos a intendente de Uñac, está por encima de los que tiene Gioja y de los que tiene Orrego quizás. Hay que ver cuánto juega el efecto arrastre y cuanto juega el efecto empuje en esta elección.



Maximiliano Aguiar en el programa La Ventana

- Especialmente en el caso de Uñac y Gioja puede darse un “voto a la carta” porque los dos son peronistas. Y no pescan en la misma pecera.
- En San Juan va ser una pelea en marcas políticas personales. Entre ellos hay dos vertientes del justicialismo, con características que se han ido diferenciando con el tiempo.
- Hay tres figuras muy fuertes como candidatos a gobernador y tres como candidatos a vicegobernador lo cual hace que haya bastante voto consolidado. Según los distintos escenarios podría llegar cualquiera de los tres.
- ¿Cuál es el voto útil? El voto útil funciona sobre todo en elecciones

donde hay un contendiente que puede vencer a otro. Cuando hay tres no hay polarización y eso complica el voto estrategia.

- Son los términos locales los que van a terminar definiendo estas elecciones
- Ha quedado más del lado del peronismo la fórmula Gioja-Grumajo. Un poco en el centro la Formula Uñac-Andino. Y tirada hacia la oposición la de Orrego-Martín. Pero en estas intersecciones no hay dos fórmulas que pesquen en la misma pecera, pero si se superponen un poquito.
- Lo de Milei acá es una franquicia. Lo que hay es una pelea de una franquicia



## ELECCIONES 2023

MAURICIO IBARRA – CANDIDATO A INTENDENTE DE RAWSON SJXT

# “El gobierno de Uñac es bueno, pero hubo mucha renovación con pocos resultados”

*Las picantes definiciones de un exintendente de Rawson. El rol del Estado, el ánimo de la sociedad y los recambios de funcionarios. Definiciones que pueden ser políticamente incorrectas.*

**-¿Hay dirigentes más preocupados en ganar elecciones que en gobernar?**

-Sí, la política se ha transformado en una maquinaria de lograr objetivos, de aparecer en una afiche y la política supone un montón de cosas. La diferencia de un político de raza del que empezó una aventura, uno busca al afiche, el panfleto donde la familia lo saludó; mientras que el otro está pensando que gobernar un municipio como Rawson, por ejemplo, necesitás tener conocimientos de economía, de finanzas, hay que tomar decisiones financieras fuertes y tener un manejo presupuestario eficiente.

**-Vos hacés política desde hace mucho tiempo, ¿Conocés a los 30 candidatos de Rawson?**

-No, no me he tomado siquiera el trabajo. Empecé siendo un dirigente social, eso sería mi jardín de infantes, después tuve la militancia política, eso sería el primer grado, después de todo eso fui en una lista para ser concejal y aprendí durante cuatro años a serlo, me volví a presentar por cuatro años para seguir aprendiendo y recién después fui intendente, ahora no, todos saltan directamente a la universidad.

**-¿Cómo compite un privado en estos tiempos, si cuando abre un feriado, se pasa media hora, cae el gremio y obliga a cerrar?**

-No poniendo límites a Mercado Libre, el tema es que deberíamos estar en un proceso continuo de formación, no una vez al año, porque es sabido que el comercio viene por el aire. Cuando pro-



puse internet gratis veía que el futuro venía por arriba. El Estado se mete para cobrarte más impuestos, para hacerte más difícil la vida, pero no para ayudarte a construir el futuro, ahí tiene que estar el Ministerio de la Producción.

**-¿Qué hacer con la brecha que se genera entre chicos que asisten a una universidad que sí entiende el futuro y aquellos que asisten a una que no entiende qué es lo que viene?**

-Estamos muy para atrás, estamos todavía con el frasco con papel secante y la lenteja o el poroto, el famoso germinador, todavía existe en las escuelas, estamos muy anclados.

**-Gente que viene de afuera compara y dicen que San Juan crece y opinan que es una de las pocas provincias que no tienen crisis, pero el sanjuanino dice que todo está mal, ¿qué es lo que pasa?**

-Es un fenómeno biológico, las personas somos seres biológicos, si las sociedades están apáticas, depresivas y mala onda, si te vestís de negro, creo en esas sociedades biológicas colectivamente que están en depresión, apa-

gadas, sin conducción de algo, no solo se conducen economías, también actitudes, ánimos, estados colectivos. Sino llamemos a los mejores contadores o ingenieros, cuando no tenés un conductor con óleo, vamos mal. Si uno está siempre caracúlico, la sociedad se convence que está todo mal y en realidad somos una provincia ordenada.

**-¿Hay que refrescar y cambiar caras?**

-El gobierno de Uñac es el que más renovación ha tenido, pero por ahí muchos son funcionarios que no funcionan.

**-¿Es bueno o malo el gobierno de Uñac?**

-Es bueno, es muy bueno, nunca ha parado de hacer cosas, siempre buscando inversiones, siempre buscando caminos, obras importantes, pero capaz que lo que está faltando es el Moisés, el que te invita a vivir el futuro, que te entusiasma, el goce del pasado termina siendo aburrible, por ahí viene alguien que estuvo en el pasado y te dice que hay que arreglar el tema del salario de los docentes, por ejemplo Gioja, pero el mayor proceso de deterioro del salario docente fue en la época de Gioja.

## CASOS EN AUMENTO A NIVEL NACIONAL

# Hay preocupación por la llegada del dengue a San Juan

*Dicen que es muy difícil el control del mosquito. La confirmación de tres fallecidos en Tucumán reactivó el estado de alerta. En el país, los casos de la enfermedad siguen en aumento ¿Cuál es la situación en la provincia?*

**T**ras salir a la luz los tres muertos a causa del dengue en Tucumán, las señales de alerta se reactivaron en todo el país. Y San Juan no es la excepción. Si bien todavía no se detectó en la provincia casos autóctonos ni importados, se confirmó desde Salud Pública, la presencia del mosquito que transmite la enfermedad y que se llama "Aedes Aegypti".

A nivel nacional, los datos indican que ya hay casi 10 mil casos positivos, de los cuales más del 90% corresponden a circulación comunitaria en diferentes regiones. Es tanto el incremento reportado en los últimos días, que se habla de una suba del 95% en tan solo una semana. Así las cosas, el Ministerio de Salud de la Nación salió a decir que la situación era "compleja".

Con las de Tucumán, las víctimas mortales en Argentina ascienden a 6. En Salta hubo 2 fallecidos, con prueba de tamizaje positiva y 1 en Santa Fe. En este contexto, la directora nacional de Control de Enfermedades transmisibles, salió a decir que "los casos registrados se encuentran por encima de lo que uno espera respecto a lo que ha sucedido años anteriores. Y con una curva que va in crescendo. El escenario es de un incremento sostenido de casos".

En San Juan, según dijo Liliana Salvá, jefa del Programa de Vectores



del Ministerio de Salud de la provincia, en declaraciones en el programa La Ventana, no hay casos reportados, pero sí está la presencia del mosquito que transmite la enfermedad.

Cabe aclarar que el 2020 fue un año complicado para San Juan, porque ocurrió el primer brote de dengue de la provincia. Fue de marzo a junio. Luego no se volvió a reportar casos autóctonos. El brote afectó a toda Sudamérica y se complicó con la coexistencia de la pandemia de Covid.

## La enfermedad

**E**l dengue es una enfermedad causada por un virus que se transmite a través de la picadura de del mosquito Aedes Aegypti. Es un mosquito pequeño, de color oscuro con patas rayadas negras y blancas.

La hembra del mosquito se infecta

luego de alimentarse con sangre de una persona que tiene el virus en su cuerpo (pudiendo tener síntomas o no de la enfermedad) y así, después de unos días el mosquito puede transmitir el virus a otras personas.

Hay que aclarar que el contagio solo se produce por la picadura de los mosquitos infectados, nunca de una persona a otra, ni a través de objetos. Por otro lado, a las personas infectadas se les recomienda tomar abundante agua para reponer líquidos y realizar control y seguimiento médico diarios. Por otro lado, la forma más importante de prevenirla es eliminar todos los criaderos de mosquitos, es decir, de todos los recipientes que contienen agua tanto en el interior de las casas como en sus alrededores. En tanto que la aplicación de insecticidas es una medida de control destinada a eliminar a los mosquitos adultos, pero no es útil para eliminar los huevos ni las larvas.

LILIANA SALVÁ-JEFA DE VECTORES DEL MINISTERIO DE SALUD

# “Los municipios son muy importantes en la tarea de saneamiento”

## -¿Cómo está el tema del dengue en la provincia?

-Hay preocupación. Son de muy difícil control porque se transmite a través del mosquito. Las enfermedades de transmisión vectorial son cíclicas, ocurren brotes, unos más importantes que otros.

El 2020 fue el año más complicado, en San Juan fue el primer brote de dengue, hasta ahora el único. Luego no se reportaron casos autóctonos, el año pasado un par pero importados. Esta temporada no presentan casos la provincia. Sí está el mosquito *Aedes Aegypti* y nos tenemos que preocupar y realizar tareas preventivas.

## -¿Qué consecuencias puede tener?

-Hay que diferenciar las distintas especies. El *Aedes Aegypti* apareció en San Juan en 2015, pensamos que por Valle Fértil por el clima. Ocurrió entonces que se rompió el puente, muchos camiones del norte tuvieron que parar allí. Prontamente avanzaron al Gran San Juan. La consecuencia de contraer esta enfermedad puede llegar hasta la muerte, como estamos viendo ya que en el país hay 6 fallecidos por esta causa.

## -¿Qué se está haciendo en la provincia?

-Se tomaron precauciones. Se está haciendo mucha difusión, y poniendo el foco en que la gente debe cambiar ciertos hábitos domiciliarios. Además depende del cuidado de las familias porque el mosquito requiere un recipiente para desarrollarse.

En san juan no hay circulación viral. Para contagiarse el mosquito infectado debe picar a una persona. En este momento no es alarmante. Estamos atentos porque el mosquito está y si este se transforma en portador del virus, entonces estamos en problemas.

## -¿Qué pasa si nos pica el mos-



**LILIANA SALVÁ**  
JEFA DE PROGRAMA DE VECTORES DEL MIN. DE SALUD

## Signos y síntomas

No todas las personas que sean infectadas con el virus van a desarrollar la enfermedad. Gran parte de las personas serán asintomáticas y otras pueden iniciar con síntomas 5 a 7 días después de la picadura del mosquito. Los síntomas por lo general son:

- ▼ **Fiebre (de menos de 7 días de duración).**
- ▼ **Sarpullido (exantema) que causa picazón.**
- ▼ **Malestar general.**
- ▼ **Cefalea (dolor de cabeza).**
- ▼ **Dolor retroocular.**
- ▼ **Dolor muscular.**
- ▼ **Dolores articulares.**
- ▼ **Cansancio intenso.**
- ▼ **Náuseas y vómitos.**

Algunos casos de dengue pueden evolucionar a formas graves que requerirán internación para un adecuado manejo de las complicaciones.

Si te diagnosticaron dengue, reforzar las medidas de prevención para evitar que los mosquitos te piquen a vos y luego piquen a otras personas: Usar frecuentemente repelentes.

Utilizar ropa clara que cubra los brazos y las piernas, especialmente durante las actividades al aire libre.

## quito infectado?

-Hay cuatro tipos de virus. Y de esto depende la gravedad de la enfermedad, o si la persona crea anticuerpos. Hay riesgo de muerte y eso no lo tenemos que olvidar.

Lo más efectivo en el caso de municipios es saneamiento ambiental, limpiar acequias, espacios verdes y realizar el descacharreo. No es solo limpiar los cementerios.

## CAUSA TELLECHEA

# Las profundas diferencias entre fiscalía y defensa sobre un mismo hecho doloroso

*Mientras el MPF sostiene que el desaparecido ingeniero está muerto y hay que encerrar ya a los acusados, la defensa dice que la causa se cae a pedazos y dan manotazos de ahogado.*

**E**s una de las causas judiciales más resonantes de los últimos tiempos. Demoró 18 años en llegar a juicio. Transitó por escritorios de jueces Correccionales y de Instrucción en la justicia ordinaria y terminó siendo investigado el hecho por el fuero Federal. Tiene diez imputados y se busca saber qué pasó con el ingeniero Raúl Tellechea, un ex empleado de la Mutual del Personal de la UNSJ, además de haber sido un reconocido comisario deportivo en el ámbito del ciclismo.

A todas estas características dadas hay que sumarle otra: las dos visiones diametralmente opuestas que tienen la querrela y la fiscalía, por un lado, y la defensa de los imputados, por otro. Es que en medio del debate surgió el pedido del Ministerio Público Fiscal, representado por Francisco Maldonado y Dante Vega, de agravar la carátula. Según los fiscales, la desaparición forzada debe estar agravada por ser seguida de muerte. En el otro extremo, la defensa de Eduardo Oro y Juan Cachi sostiene que la causa se cae a pedazos, que fiscalía está dando manotazos de ahogado, que no hay fundamentos para agravar la acusación y que si efectivamente el ingeniero Tellechea está muerto, no son los diez acusados que hay en juicio los autores del hecho.

En este marco de visiones opuestas, los testimonios que dieron origen a la ampliación de la acusación -según la fiscalía- fueron en primer lugar los dados por la familia de la víctima,



*Se pasó la audiencia a un cuarto intermedio hasta el lunes 3 de abril, donde se sabrá si los diez imputados pasan el resto del juicio en libertad o en el Servicio Penitenciario Provincial.*

**“todos evidenciaron que tenía excelente relación con sus hijos y por esa razón no podría haberse ausentado voluntariamente o atentado contra su vida. Además, otros testimonios de allegados del desaparecido dieron cuenta que éste tenía en curso proyectos laborales o personales que lo entusiasmaban mucho”.**

Para la defensa, que ejerce el abogado Marcelo Fernández, si hubiese sido contundente el respaldo del planteo hubiera resuelto en el momento el tribunal, algo que está previsto, pero decidió pasar la audiencia a un cuarto intermedio hasta **el lunes 3 de abril, donde se sabrá si los diez imputados pasan el resto del juicio en libertad o en el Servicio Penitenciario Provincial.** Se estima que el debate se extenderá durante todo el 2023.

Mientras fiscalía ofreció una reducción de pena si ofrecen datos sobre la desaparición de Tellechea, la defensa consideró que este planteo es de carácter

extorsivo y deja un mensaje peligroso: si no dicen donde está el ingeniero, los vamos a meter presos pro el resto de sus días. Por este hecho, la defensa pidió el apartamiento de los fiscales de la causa.

## ● El pedido de fiscalía

**L**os fiscales del Ministerio Público, Francisco Maldonado y Dante Vega solicitaron la ampliación del requerimiento de elevación a juicio (desaparición forzada) al considerar que, basado en la declaración de los testigos, según lo cual “Tellechea está muerto”. Por esa razón, solicitaron el cambio de carátula de la causa a la denominación de “desaparición forzada seguida de muerte” y pidieron la prisión preventiva de los diez acusados.

Así, expresaron que es un delito de consumación permanente, y que también la víctima sea una persona mayor de 70 años (Tellechea tendría 73 en la actualidad).

**Continúa en página siguiente**



## Las profundas diferencias entre...

El delito debe ser considerado permanente mientras sus autores continúen ocultando su paradero, o sea que aún se encuentran en ejecución, por lo que consideramos que el agravante procede de forma alternativa al del resultado muerte”.

A lo planteado, agregaron que “habiendo transcurrido 18 años y seis meses de la desaparición, nos permite afirmar que ‘Tellechea está muerto’”. Continuaron argumentando que “fruto de todos los testimonios referidos hasta el momento en el ámbito del debate, surge a criterio del Ministerio Público palmariamente el resultado muerte”.

Por su lado **Dante Vega** solicitó de manera complementaria “revisar las medidas de coerción, porque frente a la ampliación de acusación, los imputados enfrentan la pena de prisión perpetua, lo que aumenta el riesgo de fuga y el riesgo de que varios de ellos intenten amedrentar testigos en el proceso del juicio, por lo que solicito prisión preventiva para los acusados”. No sin antes ofrecer, como prevé el Código Penal, “reducción de la pena si aportan datos sobre la desaparición de Tellechea”.

MARCELO FERNÁNDEZ – ABOGADO DEFENSOR DE EDUARDO ORO

### “Fiscalía está dando manotazos de ahogado”

**-¿Cómo analiza el planteo de fiscalía de agravar la carátula en la causa Tellechea?**

-Si tengo que analizarlo en términos jurídicos, es un manotazo de ahogado. Hice anotaciones, pero me fui al vídeo para analizar los fundamentos del MPF, quedé más sorprendido que en la audiencia. La familia del ingeniero Tellechea viene diciendo que los responsables del hecho son los integrantes de la Mutual por supuestos desmanejos que el ingeniero conocía de parte de los miembros de la mutual. Nosotros hemos marcado irregularidades.

**-¿Por qué considera que es un manotazo de ahogado de fiscalía?**

-Porque tienen la prerrogativa que en la medida que avance el juicio y si se produjera alguna circunstancia que permitiera cambiar la calificación para agravarla o atenuarla, puede hacer una ampliación de la calificación original. El fiscal adujo que del testimonio de los familiares y del círculo íntimo que tenían por acreditado por los testigos -un total de 20 cuando faltan los más importantes, incluso han investigados abogados, jueces y hasta el exgobernador José Luis Gioja- han vinculado más gente para darle algún tipo de res-



paldo. Entiende la defensa que el ingeniero está muerto, lo que agrava la figura de desaparición forzada con pena de perpetua y, no pide porque debe haberlo traicionado al fiscal un sentimiento de honestidad, la revisión de la medida de libertad.

**-¿Qué tiempo tiene el tribunal para resolver?**

-Podría haber resuelto en el momento y haberle dado la importancia que decía el MPF que tenía y haber ordenado la detención de los imputados, pero se postergó porque una parte del artículo prevé el pedido de suspensión para que la defensa incorpore elementos en contrario. Además., los imputados tienen la posibilidad de declarar, lo que no tenemos pensado, salvo el testigo Cortez Páez, quien se sinceró y contó por qué dijo lo que dijo en su momento, respondió preguntas y fue muy sólido, pese a las chicanas de fiscalía.

**-¿Qué espera que suceda?**

-Creo que después de llevar 18 años esta mochila tan pesada, va a llegar el momento que con absoluta vergüenza van a tener que reconocer que nunca tuvieron nada.

**HOLA**  
**SAN JUAN**  
LUNES A VIERNES DE 10 A 13

**CNN** **RADIO**  
SAN JUAN  
FM 94.1

SIEMPRE DEL LADO DE LA INFORMACIÓN



*Solicítalo ahora!*

**PRÉSTAMO**  
**HASTA \$400.000**

**EN 12 CUOTAS!**  
**TE REGALAMOS 2!**



SOLICÍTALO TAMBIÉN AL:  
**264 468 4217**

TE REGALAMOS 2 CUOTAS MÁS POR SERVICIO  
SOLICITADO DESDE EL SECTOR AL SERVIDOR



**Energía San Juan**

En caso de fallas en el suministro, deficiencia en el servicio o baja tensión, favor de comunicarse al:

**0800-666-3637**

**DR. GONZALO CAMPOS**

**CIRUGÍA ESTÉTICA  
DERMATOLOGÍA**

**Instituto Médico San Juan  
Catamarca 457 Sur**

**Médico Cirujano - M.P.N.: 2564 - M.E.: 10**

**Celular: 154 825 902**

## HISTORIA DE UN PUEBLO JACHALLERO

# Huerta de Huachi, un paraíso entre vertientes y nogales al que le quedan pocos habitantes

Se encuentra a 30 kilómetros de la ciudad de Jáchal. En el lugar hay plantaciones de nogales y granadas que lo hicieron famoso. Ahora solo viven en el lugar tres familias. Ya no hay puesteros viviendo cerro adentro.

**E**l río abre sus brazos y como si fuese un paraíso escondido, justo en medio del agua que lo envuelve, se levanta un pueblo al que ya no le quedan casi habitantes, pero abunda en belleza. Paisajes inesperados para quienes llegan por primera vez, aroma a humedad, flores, árboles de distintas especies, frutales, y algún que otro animal de granja que se pasea por el lugar. Se trata de Huerta de Huachi, que se encuentra a 30 kilómetros de la ciudad jachallera. Las tres familias que resisten allí, ya que el éxodo fue impiadoso en los últimos años, albergan la esperanza que el turismo logre que el pueblo pueda resurgir.

Llegar a Huerta de Huachi no es difícil. Pero, a pesar de la cercanía y el fácil acceso, no es uno de los sitios de Jáchal que más conocen los sanjuaninos e incluso los turistas que llegan a la provincia. Sí es conocido por los motoqueros, por los gauchos que salen de travesía los fines de semana y por los amantes del trekking que buscan nuevas rutas.

Para visitar el pueblo hay que ir por ruta 456, pasando Villa Mercedes. Son solo unos 9 kilómetros que no están pavimentados, pero están en buen estado, cuando no llueve. Y es justamente a esta situación a la que deben enfrentarse los pobladores. Cuando llueve cerro arriba, baja la creciente y corta el camino. Pueden estar varios



La abundante vegetación es lo que más llama la atención del lugar.

*Para llegar, desde San José de Jáchal, hay que tomar la ruta 456 hacia el Norte, y lleva directo al pueblo.*

días aislados hasta que el municipio envía una máquina para arreglar la huella. Aun así, estos habitantes parecen estar resignados a determinadas condiciones.

La conformación del poblado no es la tradicional, la que se puede ver en otras localidades jachalleras. No hay una plaza, ni puestos de policía. Una sola calle de tierra muy angosta lo atraviesa que no tiene más de 300 metros de largo. En esa extensión,

una decena de casas se apostan a los costados, camufladas por la vegetación abundante, los imponentes nogales y los paredes de piedra que sirven para evitar que la humedad de la tierra penetre en esas construcciones.

El resto de caserío, otra decena, se distribuye en quitas que están más alejadas de la calle principal. Algunas, al otro lado del brazo del río. A esto se suman los puestos que están más alejados, cerro arriba.

Pero ahora, todo parece un pueblo fantasma. Si se va durante el fin de semana, cuando los pocos niños que van a la escuela no están jugando en su patio, no hay nadie que camine por la calle. Las casas están cerradas, como así también la iglesia. Esto, porque solo quedan viviendo en el lugar 3 familias. Y los puestos están vacíos. La mayoría de sus

## HUERTA DE HUACHI...

*Viene de página anterior*

habitantes se fueron a las localidades más pobladas, como Villa Mercedes o la misma villa cabecera de Jáchal.

### ↓ La escolita

La escuela Juan María Gutiérrez alberga a los pocos niños que todavía quedan en el lugar, pero que irán partiendo al terminar la Primaria, para continuar la Secundaria en otro lugar de Jáchal, ya que en Huerta de Huachi no hay.

Fue un 8 de mayo de 1920 cuando comenzó a funcionar y era un par de piecitas precarias que servían para educar principalmente a los hijos de los puesteros de la zona. La construcción actual se encuentra en el llamado callejón El Alto.

### ↓ El albergue

El albergue Dominguito está cerrado desde hace más de 4 años. No forma parte de la escuela sino que dependía del Ministerio de Desarrollo Humano. Pero cerró sus puertas por malas administraciones, según contaron los pobladores.

El sitio servía para dar cobijo y alimento a alrededor de 35 niños y niñas que llegaban de lugares alejados a estudiar. Sobre todo de los puestos. Pasaban en el albergue toda la semana escolar y regresaban a sus hogares los fines de semana. En la actualidad, como ya no hay gente en los puestos, el sitio no tiene razón para permanecer abierto.

Se llama "Dominguito" en memoria de un niño que vivía en el Albergue hace varias décadas y que murió decapitado



*Son pocos los alumnos que asisten a la escuela. Tras la pandemia, la currícula disminuyó aún más.*

por una chapa que se voló de un techo, durante un viento Zonda que azotó el lugar.

### ↓ La capilla

Sobre el callón El Alto y tras subir las escaleras de piedra que desembocan en el río, se encuentra la capilla en honor a la Virgen de Andacollo. Es una construcción sencilla y pequeña, pero de gran atractivo para quienes visitan el lugar. Sobre todo por la originalidad del altar, que está construido de piedras y en cada una de ellas, los promesantes colocan velas u objetos relacionados a sus pedidos o agradecimientos.

En diciembre se realizan las fiestas patronales de la Virgen de Andacollo y desde antaño esta fue la fiesta más importante del pueblo. Hace algunas décadas, cuando los puestos estaban habitados, era tradicional la procesión con antorchas que realizaban los puesteros desde las montañas hasta la capilla.

La festividad es muy pintoresca y también emotiva. Por el calor, colocan las sillas afuera de la capilla, justo en el callejón que da a las escaleras de piedra que desemboca en el río.

Las guirlandas de colores, entrelazadas en los árboles, invaden el pueblo y cada tarde, pobladores y gente que va hasta la Huerta, se apostan en la puerta de la capilla para participar de la novena.

### ↓ El camping

Al ingresar al pueblo, la huella se divide en dos. Para poder entrar en vehículo al camping municipal que tiene Huerta de Huachi, hay que seguir por la derecha. Al poco andar, en lo alto y hacia la izquierda, se puede divisar el ingreso.

El camping es la gran atracción del lugar. Fue refaccionado hace poco, habilitaron la pileta, pusieron guardavidas y hasta va un enfermero los fines de semana. También ampliaron los baños y remozaron las mesas, bancos de piedra, parrilleros y construyeron varios quinchos para darle más comodidad a los visitantes. El ingreso es gratuito, y según contó Eduardo Martínez, que es el encargado del lugar, los fines de semana largo y los feriados se llena de gente. Es por eso que apuestan a que este predio, ahora remozado, sea la gran atracción para los turistas. Además, se puede acampar.

Se encuentra en un lugar estratégico. En lo alto y en medio del río Huachi, que lo abraza. Tiene una frondosa arboleda y abundan los nogales. El trinar

*El altar es llamativo porque está construido con piedras del lugar. Y es sitio donde la gente deja sus ofrendas.*



## HUERTA DE HUACHI...

*Viene de página anterior*

de los pájaros, alguna que otra gallina que anda suelta por ahí y el sonido del agua, hacen de este sitio un lugar para el descanso en medio de la naturaleza. Desde este lugar, se puede observar el cerro Huachi, que le dio el nombre al pueblo. "Huerta", porque según los lugareños, antaño el sitio estaba colmado de frutales de todo tipo y plantaciones que hacía de este paraje un sitio privilegiado para vivir de la tierra.

### Lo que se puede hacer

**B**uceando en las redes sociales, todo lo que aparece sobre la Huerta de Huachi, tiene que ver con las travesías de los motoqueros que encuentran en este sector jachallero un mix perfecto de paisajes imponentes y de circuitos de fácil acceso para transitar en moto. Por otro lado, hay varias rutas que los amantes del trekking y los montañistas conocen al dedillo. No es difícil encontrar en internet algunas rutas de senderismo que se pueden experimentar. Pero hay que tener en cuenta que en el pueblo ya casi no queda gente para que puedan servir de guías, y los que quedan, no aconsejan lanzarse a la aventura si no se conoce el terreno.

Uno de estos senderos es el que conduce al Baño de Huachi, que tiene una dificultad moderada y se llega a más de 1.600 metros sobre el nivel del mar. Antes de esto, a unos 14 kilómetros del camping, siguiendo el lecho del río, se encuentra la Ciénaga de Huachi, otro lugar de paisajes impactantes. Para lle-



*Esta postal pertenece al Baño de Huachi.*

gar a estos lugares no hay ningún tipo de señalización.

### Resistir con esperanza

**E**n el pueblo solo quedan tres familias, no más de 10 personas. Todas sobreviven porque son empleados municipales. Algunos cuidan el camping, otros se encargan de la escuela o el albergue. En este contexto vive Eduardo Martínez, nacido en Huerta de Huachi, al igual que su padre Marcelino y sus hermanos. Supo vivir las épocas de esplendor del pueblo, cuando las quintas eran prósperas y cerro arriba había más de 30 puestos habitados, algo que ahora no sucede. Sin embargo, a pesar del panorama desolador, Eduardo resiste, como el resto, esperanzado en que el turismo pueda devolverle el brillo a este paraíso.

"Acá todos dependemos de algún modo u otro del municipio. La mayoría de las casas están cerradas, sin habitar, porque sus dueños se fueron a otros poblados más habitados, sobre todo donde hay escuelas secundarias", cuenta Eduardo, quien vive con su

padre, hermana y tres sobrinos.

Pero esto cambiará el año que viene ya que chicos terminan la escuela primaria en el pueblo y deberán irse en 2024 para poder cursar la secundaria en otro lugar de Jáchal. "Si no habilitan de nuevo el albergue, para que atraiga a más niños, la escuela no tardará en cerrar definitivamente. Hubo una época en que había más de 100 niños de todo el departamento, eran de familias humildes que no los podían mantener y los mandaban al albergue donde se los alimentaba, vestía y los enviaban a la escuela", comenta el hombre.

Con nostalgia, Eduardo recuerda aquellas épocas, que no son tan lejanas, cuando las familias que vivían en los puestos bajaban cada febrero para participar de la fiesta de la Virgen de Andacollo. Esta patronal es una atracción de otros pobladores de Jáchal. Hasta no hace tanto, iban los danzantes de la Virgen, oriundos de Chimbas para participar de la celebración religiosa. Ahora, solo les queda una procesión de antorchas bastante austera que se realiza para el "calvario", es decir, el Viernes Santo.

"Antes se vivía de las huertas, la venta del cuero, que ya no se busca, las nueces, pero quedan pocos nogales. Esta zona es famosa por la cantidad de variedades de nueces. Todavía las juntamos para vender, pero son pocos kilos. Bajó la producción", agrega.

De todos modos, Eduardo y las familias que quedan en la Huerta de Huachi, no pierden las esperanzas. Las expectativas están puestas en el turismo. Según contaron, este verano fue mucha gente, posicionando al lugar como uno de los más concurridos de Jáchal. Esto hizo que refaccionaran el camping, que es donde se aposta la mayoría de los visitantes.

*Eduardo Martínez, nacido en Huerta de Huachi, en la foto en el camping que fue refaccionado en los últimos meses.*





## Cartas del Lector

### La importancia del RCP

**Sr. Director:**

En los últimos días tuvimos noticias trágicas en la provincia. Y me pregunto si haber recurrido a la reanimación cardiopulmonar hubiera sido un antes y un después. Por ello hago un llamado a la concientización del aprendizaje de estas prácticas que son vitales.

Aprender la reanimación cardiopulmonar (RCP) es importante porque puede ayudar a salvar vidas en situaciones de emergencia. La RCP es una técnica que se utiliza para restablecer la respiración y la circulación en una persona cuyo corazón ha dejado de latir o cuya respiración se ha detenido.

La causa más común de la parada cardíaca es un trastorno del ritmo cardíaco llamado fibrilación ventricular. Si una persona experimenta una parada cardíaca, la RCP puede ayudar a mantener la sangre y el oxígeno fluyendo al cerebro y otros órganos vitales hasta que llegue la ayuda médica.

La RCP también es importante porque puede ser realizada por cualquier per-



sona, incluso si no tiene experiencia médica o de primeros auxilios. Las técnicas de RCP son fáciles de aprender y están diseñadas para ser realizadas en situaciones de emergencia.

Aprender la RCP puede ayudar a salvar vidas en situaciones de emergencia y puede ser realizada por cualquier per-

sona, lo que la convierte en una habilidad valiosa para tener.

**Nelson González**  
[nelsongonzalezmayor@gmail.com](mailto:nelsongonzalezmayor@gmail.com)



### ¿Funciona la educación a distancia?

**Sr. Director:**

La educación a distancia funciona y puede ser una excelente opción para aquellos que desean obtener una educación pero no pueden asistir a clases presenciales. La educación a distancia utiliza tecnologías como el internet, la videoconferencia, el correo electrónico y la mensajería instantánea para permitir a los estudiantes aprender en línea desde cualquier lugar con una conexión a internet.

Hay varias ventajas de la educación a distancia, como la flexibilidad de horarios y la capacidad de aprender a su propio ritmo. Además, la educación a distancia también puede ser más asequible y accesible para personas de bajos ingresos o que viven en áreas remotas donde no hay instituciones educativas cercanas. Sin embargo, también hay desafíos en la educación a distancia. Los estudiantes pueden sentirse aislados y desconectados de sus compañeros y profesores, lo que puede afectar su motivación y rendi-



miento académico. Además, los estudiantes pueden tener dificultades para mantenerse enfocados y motivados sin la estructura y la interacción social que ofrecen las clases presenciales.

En general, la educación a distancia puede ser efectiva para algunos estudiantes, pero no para todos. La elección

de la educación a distancia o presencial dependerá de las necesidades y preferencias individuales de cada estudiante.

**Pierina Noguera**  
[Pnoguera1990@hotmail.com](mailto:Pnoguera1990@hotmail.com)



**CARTAS A EL NUEVO DIARIO**

Usted puede hacernos llegar sus cartas de las siguientes formas:

**Por fax:** a los teléfonos 4212441 - 4213658 o 4215056.

**Por e-mail** a la dirección: [elnuevodiario@sinectis.com.ar](mailto:elnuevodiario@sinectis.com.ar) / [info@nuevodiariosanjuan.com.ar](mailto:info@nuevodiariosanjuan.com.ar)

**Personalmente** en Santa Fe 236 (O) - Capital

Las cartas no deben exceder de las 20 líneas. El Nuevo Diario se reserva el derecho de resumirlas. Aquellas que se refieran a personas en particular deben ser acompañadas por fotocopia del documento de identidad del remitente.



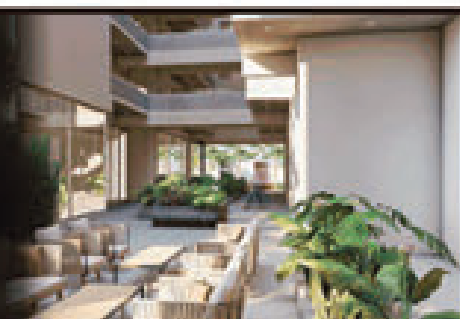
# DOMUM

DESARROLLADOR INMOBILIARIO

Viví la experiencia de tu propio hogar

Av. José Ignacio de la Roza 697 (O) 5to piso, Oficina 7

MÁS INFO



Siempre presentes en el Bienestar,  
tranquilidad y protección.



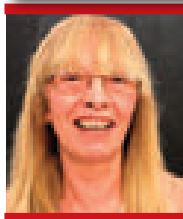
PINTURAS  
**DURAPRO**



ENCONTRANOS EN LAS  
MEJORES FERRETERÍAS,  
EN TU BARRIO.

0810 999 7799  
[www.durapro.com.ar](http://www.durapro.com.ar)



**CUMPLEAÑOS****VIERNES 31**

**Gloria Troppea:** licenciada en Ciencias de la Alimentación

**Alberto Vergara**  
**Antonio Nuñez**  
**Alejandro Laciari:** locutor  
**Guillermo Rodríguez:** arquitecto  
**Jorge Rímolo**  
**Sandra Madera**  
**Andrés Ayala**  
**Pedro Ruiz Olalde Rizo:** empresario  
**Andrea Tello**  
**Gustavo Carrizo**  
**Mónica Fuentes**  
**Daniela Segovia**

**LUNES 3**

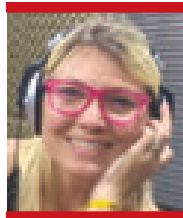
**Ana Ramazzi:** directora del Colegio Integral Independencia

**Ricardo Raúl Barassi**  
**José "Pepe" Turcato:** empresario  
**Ana Ramazzi:** directora del Colegio Integral Independencia  
**Mario Pettrignani:** abogado  
**Carmen Morales**  
**Paloma Quiroga:** locutora  
**Carlos Moyano:** comerciante  
**Ricardo Bravo:** locutor  
**Marcelo Tadeo Albiñana:** contador  
**Raquel Quiroga**  
**Ana Cecilia Muñoz Ayala**

**MARTES 4****SÁBADO 1 DE ABRIL**

**Juan Carlos Gioja:** contador, diputado provincial

**Juan Carlos Gioja:** contador, diputado provincial  
**Juan Gabriel Abarca López:** corredor de rally  
**Néstor Malaisi:** enólogo  
**Jonatan Vera:** guitarrista  
**Marcela Zárate**  
**Germán Darío Plana Albors**  
**Gastón Sugo:** periodista  
**Carla Treu:** locutora  
**Verónica Ramírez Guelves:** locutora en AM 1020  
**Paula González Carrizo:** locutora  
**Mónica Morán**  
**Sergio Alfredo Alé:** médico  
**Azucena Márquez**  
**Mayka Passerón**  
**Eugenia Sattler**  
**Esther Solera:** arquitecta  
**Juan Pablo Almeida**  
**Marcela Analía Torres Funes:** licenciada en Geografía



**Verónica Ramírez Guelves:** locutora en AM 1020

**Gastón Alberto "Tonchi" de Oro Marinaro**  
**Raúl Anzor**  
**David Fernández:** operador de televisión  
**María Beatriz Herrero:** periodista  
**Pablo Maldonado:** músico, abogado  
**Elva Alvarez Torres:** abogada  
**Juan Alvarado**  
**Nancy Larreta**  
**Oscar Riveros**  
**Guillermo Alfredo Martínez:** médico  
**Alberto Mario Peña:** ingeniero civil  
**Gabriela Magrini**  
**Sara Nélide López:** abogada en Asesoría Letrada



**María Beatriz Herrero:** periodista

**MIÉRCOLES 5**

**Alejandro Oropel:** empresario  
**Nélida Ruiz:** Docente y poeta  
**Jaime Ariel Rodríguez Carrión:** contador  
**Rubén Puga:** licenciado en Turismo  
**Silvia Marcet:** periodista y profesora  
**Jazmín Pérez**  
**Adriana Graziani:** comerciante  
**Johana Cantoni Dibella:** nutricionista  
**Ricardo Pontoriero:** bancario  
**Paquita Riera**  
**Graciela Becerra:** cantante  
**Yanina Alejandra Padilla**  
**Nicolás Gómez**  
**Néstor Horacio Buscemi**



**Adriana Graziani:** comerciante

**DOMINGO 2**

**Nidia Elsa Santillán:** locutora en FM Concepción

**Nidia Elsa Santillán:** locutora en FM Concepción  
**Anabella Gil**  
**Gustavo Rodríguez:** periodista, conductor de Colón Rural  
**Adrián Rodríguez**  
**Mauricio Mora**  
**Alejandra Lillo**  
**Pedro Ponte (h):** empresario, Presidente de la Fundación Fundape  
**Gisel Muñoz**  
**Mónica Chécoli**  
**Mario Augusto Pulenta:** industrial vitivinícola  
**Orlando Francisco Juárez:** empresario  
**Roberto Vargas**  
**Hipólito Antonio Salinas**  
**Héctor Alfredo Robins**  
**María Soria**  
**María Natalia Mariel:** profesora de Historia  
**Mario Palma**



**Gustavo Rodríguez:** periodista, conductor de Colón Rural

**JUEVES 6**

**Eduardo D'Anna:** Presidente Agencia Calidad San Juan  
**Néstor Gustav Jirón**  
**María Eufemia Vera**  
**Francisco Alcoba:** contador  
**Armando Enrique Azeglio:** licenciado en Administración de Empresas  
**Liliana Palonés:** fonoaudióloga  
**Lucas Reta**  
**Susana Zaquilán**  
**Roberto Carlos Rossani**  
**Yésica González**  
**Gonzalo Ariel Aguilar Gómez**  
**Jorge Vives**  
**Patricia Lucero:** enfermera asistencial



**Eduardo D'Anna:** presidente Agencia Calidad San Juan





# Ambiente en tu barrio

31 de marzo - 18 a 21hs  
Plaza de Desamparados



- **Vacunación, desparasitación y chipeco** de perros potencialmente peligrosos
- **Punto de recolección RAEE y pilas**
- **ECO CANJE** (Canjeá 5 botellas por compost y/o 10 botellas por un árbol autóctono)
- **Actividades Culturales y Recreativas**
- **Parque de la Biodiversidad** (actividades educativas)
- **Ciudadano Ambientalmente Responsable** (Acercate a participar y sumar propuestas ambientales para el barrio).
- **Operativo de Salud**
- **Beca Progresar**
- **Programa Empleo Joven**



MUNICIPALIDAD DE POCITO

# FERIA DE PASCUAS DE ARTESANOS EMPRENDEDORES Y MANUALISTAS

SÁBADO 25 01/04 DE 18 A 22HS PLAZA LA LIBERTAD

DOMINGO 2 DE ABRIL A PARTIR DE LAS 18HS  
PARQUE LATINOAMERICANO

HOMENAJE A LOS VETERANOS Y SOLDADOS CAÍDOS EN MALVINAS  
CON BANDAS EN VIVO DE ROCK NACIONAL

EMPRENDER ALBARDÓN PASCUAS  
EXPOSICIÓN DE AUTOS CITROËN

JUAN CARLOS ABARCA  
DIPUTADO

MUNICIPALIDAD DE ALBARDÓN

JORGE PALMERO  
INTENDENTE

NUEVA PLAZA

Lote Hogar 43

Barrio Héroes de Belgrano

MEJOR ILUMINACIÓN en Santa Lucía



# Dialoguitos telefónicos

Hugo Muleiro – Periodista y capacitador  
Defensoría del Público de la Nación

## “Los medios estigmatizan a la niñez y la adolescencia”

—¿Por qué hay pocas noticias sobre niñez y adolescencia?

—Es un tema complejo, difícil, porque la niñez y la adolescencia está muy poco en las noticias, en los medios en general, y pareciera que es una porción de la población que no nos importara tanto como los adultos o adultas.

—¿Hay una niñez problemática?

—Por el reflejo de los medios de comunicación, parece que tenemos una niñez siempre problemática. Hay como una estigmatización de la niñez y adolescencia en lo que aparece en los medios, y esto hay que corregirlo porque es un acto de injusticia.



Clarisa Botto – Subsecretaria de  
Derechos Humanos

## “Tenemos la necesidad de poner a funcionar el Archivo de la Memoria”

—¿Cuál es el trabajo hecho con el Archivo de Derechos Humanos de San Juan?

—El Archivo ha cumplido hace muy poco tiempo un año de creación y la necesidad que tenemos es ponerlo a funcionar lo más pronto posible. Estamos trabajando mucho para poder clasificarlo, describirlo y tener los protocolos correspondientes para que la población pueda tener acceso a la información que tiene este archivo.

—¿Cuál es el rol de la UNSJ en este tema?

—Es muy importante estar en espacios donde realmente se tienen que discutir las políticas públicas y ver que uno se siente acompañado desde los lugares donde el conocimiento aporta muchísimo a lo que uno va generando desde el funcionar.



**ame**  
asistencia médica de emergencia



**EMERGENCIAS MÉDICAS**  
**TRASLADOS**  
**CONSULTORIOS MÉDICOS**  
**EMERGENCIAS**  
**421-7070**

Gral Acha 484 Sur esq. Av. Córdoba  
ADMINISTRACIÓN: Tel./Fax: 427-7102

# ESTAMOS

Atendimos más de **160.000** llamadas por riesgo de vida y enviamos más de **220.000** ambulancias durante la pandemia.

[www.osde.com.ar](http://www.osde.com.ar)

**osde**

Este organismo es el órgano de gobierno, gestión y control del sistema público de Prepagas Médicas Obligadas en la que se otorgan los beneficios de Prepagas Médicas. La Superintendencia de Servicios de Salud tiene facultades de control, supervisión y sanción de las prepagas médicas y de sus asegurados. El mismo organismo también brinda el servicio de atención al cliente al 0800-101-5400 (1200) - www.osde.gub.uy - (510) 4 0800-101-5400 (1200)

# Dialoguitos telefónicos

Gabriela Giugni – Coordinadora carrera de Obstetricia

**“Solo podrán ingresar 100 personas a la carrera de Obstetricia”**

—¿Cuántas personas podrán ingresar a la licenciatura en Obstetricia?

—Sólo van a ingresar 100 personas por la infraestructura que hay, ya que en la práctica van a rotar por hospitales y centros de salud de la provincia.

—¿Qué función podrá cumplir exactamente el o la profesional?

—Siempre van a estar trabajando, siendo parte de un equipo obstétrico. Atendemos todo lo que es el embarazo normal, control de trabajo de parto normal, cuando detectamos una patología debemos derivar inmediatamente al médico,



Sergio Uñac – Gobernador y candidato a la re-reelección

**“Si el fallo es adverso, iré a la Corte Suprema”**

—¿Qué opina respecto a las impugnaciones a su candidatura?

—No debería opinar, no soy yo el que debe decir sí o no, pero sí hago la salvedad de que a esta Constitución se la modificó antes que yo fuera candidato a vicegobernador, no la adecuó para mí.

—¿Qué hará si el fallo es adverso a su candidatura?

—Si el fallo es desfavorable iré hasta la Corte Suprema de Justicia de la Nación, que no le quepan duda, aquí rige el artículo 175 de nuestra Constitución y me habilita a ser candidato nuevamente.



**COMUNICATE CON NOSOTROS**



**2646629642  
4220140**

MÁS DE  
**50**

AÑOS DE  
EXPERIENCIA



**GAS CASCON MATAFUEGOS**



**PINTURERIA  
CORDOBA  
S.R.L.**

Desde 1980 pintando San Juan

**Av. España 1027 Sur  
(antes de Arenales)  
Tels. 4228080 - 4217125**

Salta 441 (S) P. A. de Sarmiento 955 (S)  
Tel. 4232202  
Av. San Martín y Belgrano, Rivadavia  
Tel. 4265959

## Dialoguitos telefónicos

**Claudia Ruiz Carignano** – Coordinadora  
CAVIG

### “El sujeto, aparentemente, quería abusarla”

—¿Qué pudo contar la embarazada apuñalada?

—Ella contó que este sujeto es extranjero, ella lo conoció durante el fin de semana, le dio asilo en su casa porque es una persona solidaria que permanentemente está colaborando con gente en situación de calle.

—¿Cómo habría sido el ataque?

—Mientras ella estaba acostada se le tiró encima estando desnudo y le puso un cuchillo en el cuello para empezar a amenazarla. Aparentemente quería abusarla según todos los indicios. Empezaron a forcejear, ella logró sacárselo de encima y cuando intentó salir de la habitación es cuando empezó a sentir mucho frío.



**Sonia Recabarren** – Directora Residencia de Adultos Eva Perón

### “Hemos sumado 10 camas en la vieja enfermería”

—¿Qué obras se encararon en la residencia?

—Hemos hecho una serie de obras en lo que correspondía a la vieja enfermería, de cinco habitaciones compartidas donde se podrán hospedar 10 adultos mayores. Las tareas ya fueron terminadas la semana pasada.

—¿Cómo se definirá el uso de las habitaciones?

—Las nuevas habitaciones están fuera del edificio principal, por lo que quienes se muden, serán personas autosuficientes, es decir que se puedan manejar de manera independiente y las camas que ellos dejen, las ocupemos con personas que necesiten de atención y cuidados constantes.

## CAJA DE ACCIÓN SOCIAL – GERENCIA DE PRÉSTAMOS

OBJETO: Remate de dos (12) movilidades.

Lote	Marca	Modelo	Dominio	Precio Base
01	Chevrolet Meriva GL	2008	HHP 454	\$ 200.000,00
02	Camioneta Ford F100 Pick Up Diesel	1995	AGS 562	\$ 30.000,00
03	Camioneta Ford F100 Pick Up	1988	UHP 577	\$ 30.000,00
04	Camión Ford F-350 Diesel	1989	VCN 444	\$ 30.000,00
05	Camioneta Ford F100 Pick Up	1988	VCN 445	\$ 30.000,00
06	Camioneta Ford F100 Pick Up Diesel	1994	SLP 781	\$ 30.000,00
07	Camioneta Ford F100 Pick Up Diesel	1994	SLP 783	\$ 30.000,00
08	Camioneta Ford F100 Pick Up DSL	1994	SLP 787	\$ 30.000,00
09	Camión Fiat 673 N	1976	UPW 083	\$ 50.000,00
10	Transporte de Carga Dodge D 400	1966	UPW 105	\$ 40.000,00
11	Camioneta Ford F100 Pick Up	1987	VCN 441	\$ 30.000,00
12	Camioneta Ford F100 Pick Up D	1990	UVD 473	\$ 30.000,00

FECHA Y HORA DEL REMATE: Día 14 de abril de 2023 – Hora 18:00

LUGAR DEL REMATE: Gerencia de Préstamos, sita en calle Mendoza N° 451(sur) Capital – Provincia de San Juan.

INFORMES: [hectoraguero@cas.gov.ar](mailto:hectoraguero@cas.gov.ar) – Celular N° 264-486 8564



MINISTERIO DE  
HACIENDA Y FINANZAS

# SOBREMESA

## Un daño sin explicación

**-¿Qué pasó en la Difunta Corre que las autoridades de la Fundación estaban muy enojadas?**

-Después de la cabalgata de los gauchos el pasado fin de semana, empezaron a recorrer el predio y se encontraron con una sorpresa más que desagradable, dolorosa. Un centenar de árboles plantados hace poco tiempo fueron dañados, algunos ejemplares quedaron tirados en el piso, a otros, junto con las guías, las habrían usado para hacer asado.

**-¿Otra vez dañaron la incipiente arboleda?**

-Sí, recordemos que hace pocos meses denunciaron un hecho vandálico similar. Imagínese lo que cuesta llevar agua hasta Vallecito, lo que cuesta plantar un árbol, cuidarlo y regarlo para que crezca y cuando empiezan a verse los primeros resultados, no tienen mejor idea que dañarlos.

**-¿Hay alguien identificado?**

-Nadie, ni creo que vaya a suceder, lo que sí estimo es que la Federación Gaucha, organizadora de la cabalgata, debería hacerse cargo de la reposición de esos ejemplares. Además, en una provincia como San Juan, con un clima semidesértico, con una época de sequía abrumadora, este tipo de hechos deberían castigarse solo con arresto, no dar ninguna otra opción a nada.

**-¿Alguien dijo algo?**

-No solo que nadie habló, sino que de la página oficial de la Difunta Correa en Facebook la publicación fue eliminada.

## Un error de traducción y millones en juego

**-¿Qué pasó al final con el proyecto Josemaría, se vende o no se vende?**

-Es todo un tema, a tal punto que la compañía debió sacar un comunicado aclarando qué está sucediendo. En realidad, siempre siguiendo el comunicado, no está en venta, todo obedece a un error en la traducción, lo que generó incertidumbre en San Juan, porque hablamos de millones de inversión y posibilidad de trabajo para miles de sanjuaninos.

**-¿Cuál es la realidad entonces?**

-De acuerdo a la empresa, mientras el proyecto Josemaría continúa con estudios de ingeniería de detalle, permisos y trabajos de preconstrucción, también se evalúan diferentes posibles opciones de financiamiento, entre las cuales se está también considerando la incorporación de uno o más socios estratégicos.

**-¿Buscar socios no significa que esté en venta?**

-No necesariamente, esta es una fórmula que ha sido usada en otros proyectos de esta magnitud. Pero, en definitiva, la mala interpretación o traducción de las declaraciones realizadas en conferencia pública, por Peter Rockandel, CEO de Lundin Mining, puso en alerta al mundo minero.



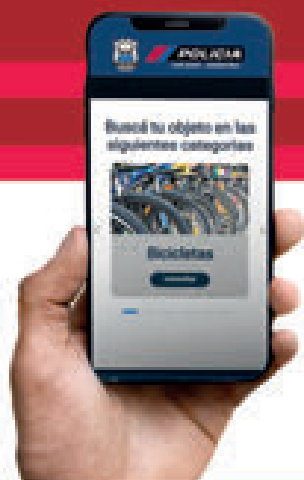
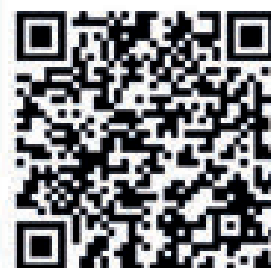
*La foto habla por sí, el daño que la cabalgata de la Federación Gaucha causó en los nuevos ejemplares plantados en la Difunta Correa es por demás elocuente. Nadie habló, nadie asumió la responsabilidad y, además, obligaron a la Fundación a levantar la publicación que realizaron en Facebook.*

Programa de devolución de objetos robados.

# Recuperar tus objetos perdidos o robados, es más rápido.

Podés ingresar a [www.policia-desanjuan.gob.ar](http://www.policia-desanjuan.gob.ar) y recuperar los objetos que fueron encontrados por la Policía de San Juan.

Gestioná la recuperación de tus objetos aquí.



- Seleccioná el objeto que estás buscando;
- Completá el formulario de recuperación con tu **NOMBRE** **DNI** **N° DE DENUNCIA** **TELÉFONO DE CONTACTO**
- Aguardá y se pondrán en contacto para la devolución.

## Recordá siempre hacer la denuncia.

Los datos personales consignados en el formulario de devolución, la información y/o documentos aportados para acreditar la titularidad sobre el bien tienen carácter de Declaración Jurada.

Cualquier falsedad dará lugar a la cancelación del trámite y la formulación de denuncia penal ante la eventual comisión de delito de acción pública.

SEGUIMOS MEJORANDO Y AVANZANDO, POR TU SEGURIDAD Y LA DE TODOS LOS SANJUANINOS.

@SeguridadSJ



@PoliciaDeSanJuan



PODER JUDICIAL  
San Juan



SECRETARÍA DE ECONOMÍA  
SEGURIDAD  
Y ORDEN PÚBLICO